

Les Intelligences Multiples

selon Howard Gardner



l'intelligence musicale/rythmique

C'est la capacité à être sensible aux structures rythmiques et musicales.

On reconnaît particulièrement cette intelligence chez quelqu'un qui fredonne souvent, bat du pied, chante, se met à danser sur le moindre rythme ; ceux qui sont sensibles au pouvoir émotionnel de la musique, au son des voix et à leur rythme ; ceux qui saisissent facilement les accents d'une langue étrangère.

- ◆ fredonne souvent en travaillant, bat du pied, tape du crayon en travaillant ;
- ◆ se met à danser sur le moindre rythme ;
- ◆ aime inventer des airs et des mélodies,
- ◆ se souvient facilement de chansons et de rythmes ;
- ◆ est souvent capable de chanter juste, de garder un tempo ;
- ◆ est sensible au pouvoir émotionnel de la musique, au son des voix et à leur rythme ;
- ◆ est sensible à tous les types de sons non verbaux et aux bruits de la vie de tous les jours ;
- ◆ apprécie, comprend et peut avoir des opinions sur la musique ;
- ◆ saisit facilement les accents d'une langue étrangère ;
- ◆ a un sens des éléments sonores dans des situations inusuelles ou non musicales.



- ◆ contrôle bien les mouvements de son corps, a une bonne coordination de ses mouvements ;
- ◆ aime toucher, a un sens tactile bien développé ;
- ◆ est habile en travaux manuels ;
- ◆ aime les activités physiques et les sports de toutes sortes ;
- ◆ préfère communiquer de l'information en montrant ou en construisant un modèle ;
- ◆ a des mouvements élégants, bien coordonnés,
- ◆ aime jouer la comédie ;
- ◆ apprend mieux en bougeant, en expérimentant par soi-même ;
- ◆ peut exprimer des émotions et des humeurs à travers des mouvements corporels.

l'intelligence corporelle/kinesthésique

C'est la capacité à utiliser son corps d'une manière fine et élaborée, à s'exprimer à travers le mouvement, d'être habile avec les objets.

On reconnaît particulièrement cette intelligence chez quelqu'un qui contrôle bien les mouvements de son corps ; chez ceux qui aiment toucher, sont habiles en travaux manuels ; ceux qui aiment faire du sport, aiment jouer la comédie ; chez ceux qui apprennent mieux en bougeant, qui aiment faire des expériences ; l'enseignant la reconnaîtra dans l'élève qui se trémousse s'il n'y a pas suffisamment d'occasion de bouger, chez celui qui se lève en classe pour tailler un crayon ou mettre un papier à la poubelle.

l'intelligence verbale/linguistique

C'est la capacité à être sensible aux structures linguistiques sous toutes ses formes.

On reconnaît particulièrement cette intelligence chez quelqu'un qui aime lire, qui parle facilement, aime raconter des histoires et aime en entendre, qui aime les jeux avec des mots (mots croisés, Scrabble, etc.), les jeux de mots, les calembours.



- ◆ prend plaisir à lire et/ou à écrire,
- ◆ aime mettre par écrit,
- ◆ possède un vocabulaire bien développé, précis et étendu,
- ◆ parle et s'exprime avec fluidité,
- ◆ apprécie les subtilités de grammaire et de compréhension,
 - ◆ orthographe facilement,
- ◆ aime faire des jeux à base de mots,
- ◆ comprend et apprécie les jeux de mots, les calembours, les devinettes,
- ◆ peut utiliser facilement le langage descriptif,
- ◆ raconte bien des histoires,
- ◆ explique bien,
- ◆ apprécie les sons et les rythmes du langage,
- ◆ est sensible à l'impact des mots et au style de langage d'autres personnes,
- ◆ apprend bien à partir de livres, de cassettes, de conférences, et de l'écoute de ce que disent les autres.

l'intelligence (du) naturaliste

C'est la capacité à reconnaître et à classer, à identifier des formes et des structures dans la nature, sous ses formes minérale, végétale ou animale.

On la reconnaît chez ceux qui savent organiser des données, sélectionner, regrouper, faire des listes ; chez ceux qui sont fascinés par les animaux et leurs comportements, qui sont sensibles à leur environnement naturel et aux plantes ; chez ceux qui cherchent à comprendre la nature et à en tirer parti (de l'élevage à la biologie) ; chez ceux qui se passionnent pour le fonctionnement du corps humain, qui ont une bonne conscience des facteurs sociaux, psychologiques et humains.

- ◆ est sensible au monde des plantes et des animaux, ainsi qu'à toutes les autres formes de la nature ,
- ◆ est sensible à son environnement naturel, cherche à l'améliorer et à le défendre,
- ◆ aime être dehors,
- ◆ aime se retrouver dans la nature lorsqu'il souhaite se détendre ou se ressourcer,
- ◆ est fasciné par les animaux et leurs comportements,
- ◆ aime interagir avec des créatures vivantes (animaux de compagnie, nichoirs, élevage, etc.),
- ◆ sait tirer partie de la nature (jardinage, apiculture, etc.),
- ◆ se passionne pour le fonctionnement du corps humain,
- ◆ sait reconnaître et classer les plantes, les animaux, les minéraux,
- ◆ sait reconnaître les structures, les caractéristiques que l'on trouve dans la nature (et dans la civilisation), et utilise ces structures et ces caractéristiques pour classer et catégoriser,
- ◆ d'une manière plus générale : sait observer, organiser des données, sélectionner, regrouper, classer, catégoriser



l'intelligence logique/mathématique

C'est la capacité à raisonner, à calculer, à tenir un raisonnement logique, à ordonner le monde, à compter. C'est l'intelligence qui a été décrite avec beaucoup de soin et de détails par Piaget, en tant que « l'intelligence ».

On reconnaît particulièrement cette intelligence chez quelqu'un qui aime résoudre des problèmes; chez ceux qui veulent des raisons à tout, veulent des relations de cause à effet; qui aiment les structures logiques, et aiment expérimenter d'une manière logique; chez ceux qui préfèrent la prise de note linéaire; etc.

- ✦ aime résoudre des problèmes à forte composante logique;
- ✦ met les problèmes sous forme mathématique pour les résoudre;
- ✦ aime faire du calcul mental;
- ✦ aime les structures logiques, et aime expérimenter d'une manière logique;
- ✦ est attiré par les sciences pures (comme les mathématiques) ou appliquées (comme la physique, la biologie ou l'astronomie);
- ✦ veut des raisons à tout, recherche les relations de cause à effet;
- ✦ parle volontiers en termes de concepts et de questionnement;
- ✦ cherche spontanément à dégager les règles et les principes de fonctionnement des idées qui lui sont présentés;
- ✦ découvre des idées potentiellement prometteuses, et en dégage des implications et des applications;
- ✦ fait des prévisions, pose des hypothèses et les teste;
- ✦ préfère la prise de note linéaire;
- ✦ aime qu'on lui présente un sujet sous forme analytique;
- ✦ aime travailler sur des choses comportant des données;
- ✦ utilise volontiers des organisateurs graphiques et des diagrammes logiques;
- ✦ travaille de façon contrôlée, ordonnée et rigoureuse;
- ✦ établit des emplois du temps précis, est capable de séquencer un processus ou une tâche;
- ✦ sait mener des expérimentations contrôlées;
- ✦ conçoit des programmes, des systèmes, des processus, des procédures pas-à-pas;
- ✦ aime jouer à des jeux de stratégies.



- ✦ est ouvert aux autres,
- ✦ aime interagir avec autrui,
- ✦ entre bien et facilement en relation, s'intègre et s'acclimate facilement,
- ✦ a souvent une grande facilité à s'exprimer,
- ✦ prend volontiers la place de leader, sait motiver les autres pour agir,
- ✦ aime être avec d'autres et a beaucoup d'amis,
- ✦ aime bien les activités de groupe,
- ✦ travaille bien avec d'autres,
- ✦ communique bien (et parfois manipule),
- ✦ aime résoudre les conflits, jouer au médiateur,
- ✦ préfère les situations gagnant/gagnant,
- ✦ perçoit les motivations et les intentions des autres,
- ✦ est très créatif pour trouver des solutions aux problèmes des autres,
- ✦ est sensible au langage non-verbal,
- ✦ est sensible aux variations des humeurs, des attitudes, et des désirs des autres.



l'intelligence interpersonnelle

C'est la capacité à entrer en relation avec les autres.

On reconnaît particulièrement cette intelligence chez quelqu'un qui entre bien et facilement en relation, se mélange et s'acclimate facilement; chez ceux qui aiment être avec d'autres et ont beaucoup d'amis, ceux qui aiment bien les activités de groupe; chez ceux qui communiquent bien (ou parfois manipulent), chez ceux qui aiment résoudre les conflits, jouer au médiateur.

- ✦ a une bonne connaissance de ses forces et de ses faiblesses, de ses talents et de ses capacités,
- ✦ est conscient de ses états et de ses variations, et de leur variations,
- ✦ est capable de poser des buts réalistes,
- ✦ sait poursuivre un objectif personnel, est capable de mener à bien une tâche qu'il s'est fixé,
- ✦ sait se motiver personnellement, est capable d'autodiscipline,
- ✦ réfléchit à ses actions sans céder à l'impulsivité,
- ✦ sait tirer profit d'une expérience vécue, positive ou négative, grâce à la réflexion portée sur l'événement,
- ✦ apprécie la solitude, privilégie la réflexion, l'introspection et la méditation,
- ✦ préfère travailler seul, en utilisant et en faisant confiance à son « soi » pour le guider,
- ✦ est intéressé par la réflexion philosophique,
- ✦ est difficile à influencer,



l'intelligence visuelle/spatiale

C'est la capacité à créer des images mentales, et à percevoir le monde visible avec précision.

On reconnaît particulièrement cette intelligence chez quelqu'un qui a un bon sens de l'orientation, ceux qui créent facilement des images mentales; ceux qui aiment l'art sous toutes ses formes; ceux qui lisent facilement les cartes, les diagrammes, les graphiques; ceux qui aiment les puzzles, ceux qui aiment arranger l'espace; ceux qui se souviennent avec des images; ceux qui ont un bon sens des couleurs; ceux qui ont besoin d'un dessin pour comprendre; etc.

l'intelligence intrapersonnelle

C'est la capacité à avoir une bonne connaissance de soi-même.

On reconnaît particulièrement cette intelligence chez quelqu'un qui a une bonne connaissance de ses forces et de ses faiblesses, de ses valeurs et de ses capacités; chez ceux qui apprécient la solitude; qui savent se motiver personnellement, qui aiment lire, qui écrivent un journal intime; qui ont une forte vie intérieure.



- ✦ raisonne de façon spatiale, pense en trois dimensions;
- ✦ explique volontiers en faisant faire un croquis, un graphique ou en dessinant;
- ✦ a besoin d'un dessin pour comprendre;
- ✦ a un bon sens des couleurs, est sensible aux couleurs et aux formes;
- ✦ a tendance à penser en image, se crée facilement des images mentales;
- ✦ s'exprime volontiers à travers la rêverie éveillée, l'imagination, le « faire comme si »;
- ✦ est capable de convertir des mots, des idées ou des impressions en images mentales;
- ✦ a un bon sens de l'orientation;
- ✦ lit facilement les cartes, les diagrammes, les graphiques;
- ✦ est capable de reconnaître un objet vu sous différents angles;
- ✦ perçoit d'une manière très précise les plus petits détails visuels;
- ✦ aime arranger l'espace;
- ✦ peut imaginer des mouvements avant de les réaliser;
- ✦ aime l'art visuel sous toutes ses formes: dessiner, peindre, sculpter, modeler;

Apprendre et transmettre en utilisant les intelligences multiples



intelligence verbale/linguistique



- résumer avec ses propres mots les résultats importants
- écrire des histoires, des métaphores et des analogies sur le sujet
- faire des jeux de vocabulaire sur le sujet (mots croisés, etc.)
- faire des comptes-rendus
- définir les mots-clés du sujet
- faire un exposé, imaginer un discours sur le sujet,
- raconter et écouter des histoires
- écrire des poèmes, des histoires sur le sujet
- écrire la suite d'une histoire
- créer des dialogues sur le sujet
- inventer des mots nouveaux, étranges, amusants, leur trouver une définition et les utiliser
- créer des questionnaires et des tests sur le sujet,
- décrire à haute voix,
- écrire des questions sur le sujet dont vous souhaitez la réponse
- créer des slogans, des mnémoniques
- écouter quelqu'un exprimer ses idées et discuter avec lui
- tenir un journal de bord sur lequel vous écrivez chaque jour vos réflexions
- faire des topogrammes sur le sujet

l'intelligence corporelle/kinesthésique



- mettre en scène une idée, une opinion ou un sentiment
- faire des activités où l'on devient ce que l'on est en train d'apprendre
- utiliser dans différentes circonstances le langage corporel
- faire des révisions mentales en marchant
- représenter à grande échelle
- utiliser des modèles, des machines, fabriquer des maquettes
- faire parler des marionnettes sur le sujet étudié
- faire des excursions, des voyages d'études

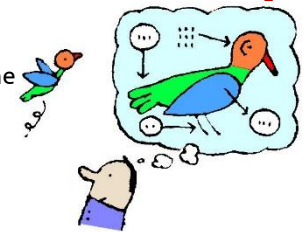
l'intelligence musicale/rythmique

- apprendre des définitions, des règles, des mots-clés sous forme rythmée
- mettre des informations importantes sous forme de musique
- pour apprendre un mouvement précis : le faire en se chantonnant une chanson connue
- écouter différentes sortes de musique pour changer son humeur ou son état
- utiliser une chanson connue et créer des nouvelles paroles
- écrire une chanson, une ritournelle, un rap, un poème, pour résumer ce que l'on a appris
- trouver des chansons ou des musiques en rapport avec le sujet étudié



l'intelligence du naturaliste

- rechercher la structure interne d'un phénomène, d'un processus, d'une machine, d'une construction
- regrouper des éléments selon certaines caractéristiques communes
- tenir un journal d'observations
- faire des analogies avec des processus naturels (fonctionnement du corps humain, comportements des animaux, etc.)
- observer la nature, faire des expérimentations dans la nature



l'intelligence visuelle/spatiale

- travailler avec des « médias artistiques », tels que peinture, marqueurs, crayons, pour exprimer une idée ou une opinion
- pratiquer des exercices de visualisation (par exemple imaginer réussir une tâche difficile, avec autant de détails visuels que possible)
- pratiquer des exercices d'imagination (« Faire comme si »)
- utiliser des outils de conception variés tels que le dessin, l'architecture, des diagrammes
- concevoir des posters pour exprimer des idées
- fabriquer un décor sur le sujet que l'on étudie ; organiser l'espace, les objets et les zones de l'espace en fonction du sujet étudié
- réaliser un topogramme, des graphiques, des dessins, sur le sujet
- donner la vue globale de la notion étudiée
- créer et utiliser des « périphériques » sur les murs, des maquettes
- faire changer de place pour avoir différentes perspectives
- utiliser des images, des photos pour apprendre
- regarder des films et des vidéos, et en réaliser
- créer des symboles pour exprimer des idées



- concevoir des publicités
- utiliser des modèles, des machines

Pour en savoir plus sur Mieux-apprendre :

<http://www.mieux-apprendre.com>

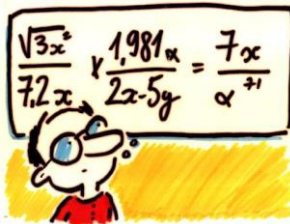
Contact : 06 41 90 12 03

contact@mieux-apprendre.com



Les illustrations sont de Jilème et de Latyk

l'intelligence logique/mathématique



- planifier un processus ou un projet
- décomposer une tâche en parties successives et fixer un ordre de priorité ;
- organiser une tâche complexe, mettre une hiérarchie dans les idées
- représenter sous forme de graphiques
- trouver des statistiques sur le sujet
- trouver des structures intéressantes dans un objet, un processus
- faire une liste de questions reliées au sujet à étudier
- faire un topogramme sur le sujet
- mettre en place d'un programme d'apprentissage
- prédire et justifier la réponse à un problème avant de le résoudre, puis le résoudre et évaluer ses prédictions
- faire des jeux de logique, résoudre des énigmes
- faire des analogies mathématiques ou scientifiques
- traduire les étapes de résolution de problème en une formule symbolique

l'intelligence intrapersonnelle

- proposer régulièrement d'être attentif à ses pensées, sentiments et humeurs comme un observateur extérieur
- prendre conscience de ses différentes stratégies de pensée selon les circonstances (telles que les stratégies de résolution de problème, les modalités de réflexion en cas de crise, les procédés de pensée analytique, etc.)
- analyser la manière dont on a acquis l'information.
- développer des temps de réflexion silencieuse, de concentration, de recentrage, de relaxation, et d'imagerie mentale
- réfléchir au sens (pour soi) de ce que l'on fait, comment l'intégrer dans un plan de développement personnel
- faire une recherche personnelle sur le sujet étudié
- lier les nouvelles informations à des compétences personnelles
- se donner des buts personnels intégrant les nouvelles informations
- développer des plans de progression, avec des buts clairs, raisonnables et mesurables
- tenir un journal de bord personnel



l'intelligence interpersonnelle

- réaliser des projets de groupe
- proposer des activités où il est nécessaire de s'appuyer sur d'autres personnes pour réussir un projet
- pratiquer la division du travail
- donner du feed-back à quelqu'un sur son action
- organiser des activités permettant un feed-back collectif sur une activité passée
- discuter du sujet avec quelqu'un, organiser des discussions sur le sujet étudié
- expliquer, et se faire expliquer
- interviewer des spécialistes du sujet
- faire des interviews imaginaires
- encourager le tutorat
- proposer la comparaison de notes, de topogrammes
- organiser des jeux
- faire des études de cas
- mettre en scène à plusieurs ce que l'on étudie
- tenir un journal de bord collectif



Les intelligences multiples - théorie de Howard Gardner

«La théorie des intelligences multiples a été proposée par l'américain HG dans son premier livre *Frames of Mind*. Traduite en français, cette théorie est fondée sur de nombreuses recherches sur le cerveau et sur l'étude de centaines de personnes. A travers tous ces profils cognitifs, il en a déduit que l'intelligence n'est pas un paramètre figé dès la naissance et qu'elle peut se développer tout au long de notre vie. En se basant sur des critères scientifiques précis, il a également élargi la notion d'intelligence en proposant d'en considérer différentes formes dont nous sommes tous potentiellement porteurs.

De plus en plus exploitées dans le cadre scolaire, les intelligences multiples offrent une myriade d'outils pour faciliter le plaisir d'apprendre et l'autonomie des élèves et va même plus loin; cette approche permet à l'enfant, comme l'adulte de mieux se connaître pour mieux comprendre, de mieux-être pour mieux transmettre. »